

## Заявка на поставку

№	Наименование	Ед. изм.	УБР Буденовское	УБР Инкай	УБР Хоросан	Кол-во
1	Труборазворот РТ-1200 М	шт	2,000	4,000	2,000	8,000

### Техническое задание

1	<b>Полное наименование ТРУ:</b>	Труборазворот РТ-1200 М
2	<b>Техническая спецификация ТРУ:</b>	
3	<b>Срок поставки (оказания услуг)</b>	в течение 15 дней с момента подписания договора
4	<b>Условия оплаты:</b>	по факту в течение 20 банковских дней
5	<b>Место поставки (оказание услуг):</b>	РК, Туркестанская обл. Созакский р-н, УБР Инкай, УБР Буденовское, Кызылординская обл. УБР Хоросан

Договор вступает со дня подписания уполномоченными лицами сторон  
Договор подписывается Исполнителем в течение 5 дней с момента подписания  
Заказчиком Договора.

Ценовые предложения принимаются по адресу; РК, г. Алматы,  
ул. Богенбай батыра, д.156/2, ТОО «СП «Русбурмаш-  
Казахстан», тел.8/727/346-80-65, e-mail: info@rbm.kz, в течение 5  
дней с момента объявления на сайте компании  
<http://www.rusburmash.kazatomprom.kz/ru>

Техническое задание  
на поставку инструмента и бурового оборудования  
Тема закупки: **Труборазворот РТ- 1200 2М в кол-ве 8 ед.**

Все указания на товарные знаки, знаки обслуживания, фирменные наименования, патенты, полезные модели, промышленные образцы, наименование места происхождения товара или наименование производителя по тексту сопровождаются словами «или эквивалент».

**Техническое задание  
на поставку Труборазворота РТ -1200 2М в кол-ве 8 ед.  
для объекта УБР «Буденовское», УБР «Ю.Инкай и УБР «Хорасан»**

СОДЕРЖАНИЕ

РАЗДЕЛ 1. ОБЩИЕ СВЕДЕНИЯ

    Подраздел 1.1 Наименование

    Подраздел 1.2 Сведения о новизне

РАЗДЕЛ 2. ОБЛАСТЬ ПРИМЕНЕНИЯ

РАЗДЕЛ 3. УСЛОВИЯ ЭКСПЛУАТАЦИИ

РАЗДЕЛ 4. ТЕХНИЧЕСКИЕ ТРЕБОВАНИЯ

    Подраздел 4.1. Основные параметры и размеры

    Подраздел 4.2. Основные технико-экономические и эксплуатационные показатели

    Подраздел 4.3. Требования по надежности

    Подраздел 4.4. Требования к конструкции, монтажно-технические требования

    Подраздел 4.5. Требования к материалам и комплектующим оборудования

    Подраздел 4.6. Требования к стабильности параметров при воздействии факторов внешней среды

    Подраздел 4.7. Требования к электропитанию

    Подраздел 4.8. Требования к контрольно-измерительным приборам и автоматике

    Подраздел 4.9. Требования к комплектности

    Подраздел 4.10. Требования к маркировке

    Подраздел 4.11. Требования к упаковке

РАЗДЕЛ 5. ТРЕБОВАНИЯ ПО ПРАВИЛАМ ПРИЕМКИ

РАЗДЕЛ 6. ТРЕБОВАНИЯ К ТРАНСПОРТИРОВАНИЮ

РАЗДЕЛ 7. ТРЕБОВАНИЯ К ХРАНЕНИЮ

РАЗДЕЛ 8. ТРЕБОВАНИЯ К ОБЪЕМУ И/ИЛИ СРОКУ ПРЕДОСТАВЛЕНИЯ ГАРАНТИЙ

РАЗДЕЛ 9. ТРЕБОВАНИЯ ПО РЕМОНТОПРИГОДНОСТИ

РАЗДЕЛ 10. ТРЕБОВАНИЯ К ОБСЛУЖИВАНИЮ

РАЗДЕЛ 11. ЭКОЛОГИЧЕСКИЕ ТРЕБОВАНИЯ

РАЗДЕЛ 12. ТРЕБОВАНИЯ ПО БЕЗОПАСНОСТИ

РАЗДЕЛ 13. ТРЕБОВАНИЯ К КАЧЕСТВУ И КЛАССИФИКАЦИЯ ОБОРУДОВАНИЯ

РАЗДЕЛ 14. ТЕХНИЧЕСКОЕ СОПРОВОЖДЕНИЕ СТАНДАРТНОГО ПРОМЫШЛЕННОГО  
ОБОРУДОВАНИЯ

РАЗДЕЛ 15. ДОПОЛНИТЕЛЬНЫЕ (ИНЫЕ) ТРЕБОВАНИЯ

РАЗДЕЛ 16. ТРЕБОВАНИЯ К КОЛИЧЕСТВУ И СРОКУ (ПЕРИОДИЧНОСТИ) ПОСТАВКИ

РАЗДЕЛ 17. ТРЕБОВАНИЕ К ФОРМЕ ПРЕДСТАВЛЯЕМОЙ ИНФОРМАЦИИ

РАЗДЕЛ 18. ПЕРЕЧЕНЬ ПРИНЯТЫХ СОКРАЩЕНИЙ

РАЗДЕЛ 19. ПЕРЕЧЕНЬ ПРИЛОЖЕНИЙ

<b>РАЗДЕЛ 1. ОБЩИЕ СВЕДЕНИЯ</b>	
<b>Подраздел 1.1 Наименование</b>	
Труборазворот РТ 1200 2М (или эквивалент).	
<b>Подраздел 1.2 Сведения о новизне</b>	
<p>1. Оборудование должно быть новым, ранее не использованным, не эксплуатируемым.</p> <p>2. Технические характеристики оборудования, подтверждающие его новизну:</p> <ul style="list-style-type: none"> <li>- наличие паспорта, оформленного в соответствии с ГОСТ 2.610-2006.</li> <li>- наличие таблички на корпусе, указывающей наименование изделия, заводской номер и дату выпуска. Год выпуска оборудования не ранее 2016года.</li> </ul> <p>3. Внешний вид оборудования – отсутствие изломов, трещин и других нарушений, отсутствие признаков коррозии, качественная окраска, отсутствие следов эксплуатации.</p>	
<b>РАЗДЕЛ 2. ОБЛАСТЬ ПРИМЕНЕНИЯ</b>	
Труборазворот РТ 1200 2М (или эквивалент) предназначен для свинчивания и развинчивания бурового инструмента в составе буровой установки БПУ 1200МР. Обеспечивает работу с бурильными трубами диаметром 43; 55; 63,5; 7 и 85 мм, а также утяжелёнными бурильными трубами (УБТ) диаметром 57; 73; 89 и 108 мм.	
<b>РАЗДЕЛ 3. УСЛОВИЯ ЭКСПЛУАТАЦИИ</b>	
<p>Труборазворот РТ 1200 2М (или эквивалент) обеспечивает нормальную работу при следующих условиях внешней среды:</p> <ul style="list-style-type: none"> <li>- температуре окружающего воздуха от минус 40 до плюс 40°С;</li> <li>- относительной влажности воздуха до 98 % при 25°С;</li> <li>- высоте над уровнем моря до 1000 м.</li> </ul>	
<b>РАЗДЕЛ 4. ТЕХНИЧЕСКИЕ ТРЕБОВАНИЯ</b>	
<b>Подраздел 4.1 Основные параметры и размеры</b>	
Габариты, мм	885x495x715
Масса (без вилок), кг	255
<b>Подраздел 4.2. Основные технико-экономические и эксплуатационные показатели</b>	
Максимальный крутящий момент, даН.м	400
Частота вращения водила, с <sup>-1</sup> (мин <sup>-1</sup> )	1,33(80)
Время свинчивания и развинчивания, с	4-5
Масса удерживаемого груза, т, не более	16,0
Диаметр проходного отверстия, мм: с центратором/без центратора	155/205
Тип электродвигателя	Фланцевый 4АМС100 4УЗ
Мощность двигателя, кВт	3,2
Частота вращения, с <sup>-1</sup> (мин <sup>-1</sup> )	22,8(1390)
<b>Подраздел 4.3. Требования по надежности</b>	
Труборазворот РТ 1200 2М(или эквивалент) должен отвечать требованиям надёжности и сохранять эксплуатационные характеристики в регламентные межремонтные периоды, определённые заводом-изготовителем.	
<b>Подраздел 4.4. Требования к конструкции, монтажно-технические требования</b>	
Труборазворот РТ-1200-2М - состоит из рамы 9, вращателя 8, электродвигателя 5, водила 1, промежуточного корпуса 6, крышки редуктора 7, центратора 3, комплекта подкладных 4 и ведущих 2 вилок.	

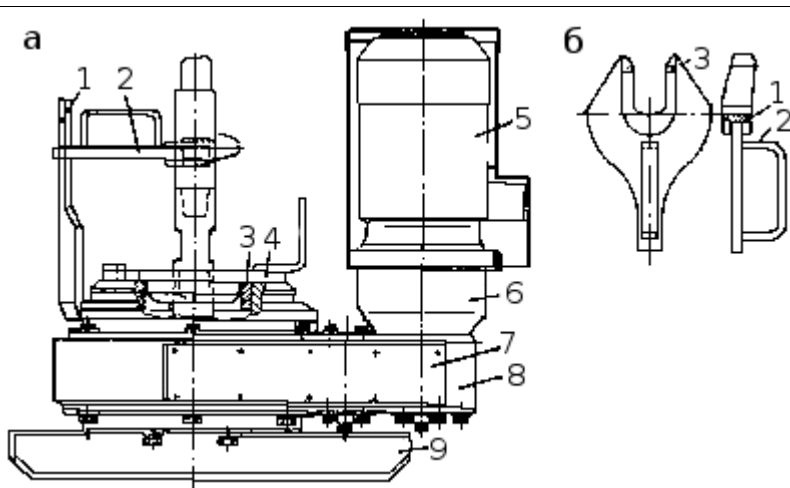


Схема трубозворота РТ-1200-2М: а — трубозворот; б — ведущая вилка.

Вращатель и электродвигатель, закрытый защитным кожухом, закреплены на опорной раме трубозворота. Вращатель представляет собой редуктор, в корпусе которого выполнено центральное отверстие диаметром 205 мм, предназначенное для прохождения бурового снаряда в процессе бурения и во время проведения спускоподъемных операций. В отверстии установлен центратор, ограничивающий радиальное перемещение бурового инструмента и служащий опорой для подкладных вилок.

#### Подраздел 4.5. Требования к материалам и комплектующим оборудования

Материалы, узлы и комплектующие насоса должны быть качественными, безусловно новыми, не бывшими в эксплуатации. Гарантийный срок эксплуатации должен быть не менее срока, установленного заводом-изготовителем.

#### Подраздел 4.6. Требования к стабильности параметров при воздействии факторов внешней среды

Трубозворот РТ 1200 2М(или эквивалент) должен быть устойчив к агрессивной среде, воздействию внешних природных факторов окружающей среды (солнце, снег, дождь, град и т.п.).

#### Подраздел 4.7. Требования к электропитанию

Наименование показателей	Значение
Род тока	Переменный трехфазный
Номинальное линейное напряжение, В	400
Номинальная частота переменного тока, Гц	50

#### Подраздел 4.8 Требования к контрольно-измерительным приборам и автоматике

Требований нет. КИП не используется

#### Подраздел 4.9 Требования к комплектности

##### Комплект поставки

Наименование	Кол-во
Трубозворот РТ 1200 2М(или эквивалент) в сборе	1 шт.
Комплект инструмента, принадлежностей и запасных частей к насосу, в соответствии с заводской комплектацией	1 компл.
Запасные части к комплектующим изделиям согласно документации	1 компл.

#### Подраздел 4.10 Требования к маркировке

Трубозворот РТ 1200 2М(или эквивалент) и его составные части имеют таблички, содержащие наименование предприятия-изготовителя, условное обозначение и заводской номер.

#### Подраздел 4.11 Требования к упаковке

Упаковка должна защитить электроагрегат от климатических факторов (дождя, снега, повышенной влажности), а также защищать от механических повреждений, которые могут возникнуть в процессе транспортировки.

### РАЗДЕЛ 5. ТРЕБОВАНИЯ ПО ПРАВИЛАМ ПРИЕМКИ

При приёмке осуществляется проверка комплектности поставки и соответствие требованиям настоящего ТЗ, с подписанием акта приёма-передачи.

Поставщик обязан предоставить следующие документы:

- инструкция по эксплуатации
- паспорт на оборудование;
- протокол заводских испытаний;
- сертификат соответствия ГОСТ РК,
- гарантийное письмо от завода изготовителя о подтверждении полномочий продавца по осуществлению поставки оборудования и другие сопроводительные документы, передающиеся при передаче оборудования покупателю.

#### РАЗДЕЛ 6. ТРЕБОВАНИЯ К ТРАНСПОРТИРОВАНИЮ

Транспортирование должно производиться:

- 1) железнодорожным транспортом на любые расстояния и с любой скоростью;
- 2) автомобильным транспортом по шоссе на расстояние до 1000 км со скоростью до 60 км/ч;
- 3) автомобильным транспортом по улучшенным грунтовым дорогам на расстояние до 500 км со скоростью до 30 км/ч;
- 4) авиационным транспортом на любые расстояния с любой скоростью без ограничения высоты в герметизированном отсеке;

Оборудование должно транспортироваться в закрытом транспорте (железнодорожных вагонах, контейнерах, автомашинах с тентами и т.п.) при температуре окружающего воздуха от минус 50 до плюс 50°C и относительной влажности воздуха до 80 %.

При транспортировании всеми видами транспорта оборудование должно быть надежно закреплено на транспортных средствах с целью предотвращения его перемещений при движении транспорта.

При погрузочно-разгрузочных работах применять общепромышленные такелажные и грузоподъемные средства.

По окончании погрузочных работ проверить правильность и надежность крепления оборудования.

При погрузочно-разгрузочных работах соблюдать правила техники безопасности.

##### Место поставки

Казахстан ЮКО Сузакский р-он месторождение «Буденовское».

#### РАЗДЕЛ 7. ТРЕБОВАНИЯ К ХРАНЕНИЮ

Указания по хранению:

- условия хранения оборудования – 2 (С) по ГОСТ 15150-69.

**ЗАПРЕЩАЕТСЯ** совместное хранение оборудования с веществами, вызывающими коррозию металлических частей и повреждение электрической изоляции (химикаты, кислоты, электролит, легковоспламеняющиеся жидкости и др.).

Хранение оборудования может быть кратковременным до одного месяца и длительным до одного года.

Указания по консервации:

- при длительном хранении оборудование подвергается консервации.

Оборудование перед отправкой с предприятия-изготовителя, перед установкой на склад для длительного хранения, а также в случае перерыва в работе свыше одного месяца должна быть законсервирована.

Срок действия консервации 1 год, после чего оборудование переконсервируется.

Переконсервация состоит в том, что оборудование расконсервируется, а затем вновь консервируется.

- консервация должна проводиться в помещении при температуре окружающего воздуха от плюс 5 до плюс 35°C и относительной влажности не выше 70 %.

Указания по расконсервации:

- расконсервация оборудования производится при вводе в эксплуатацию, по истечении срока консервации во время хранения и при переводе из режима хранения в режим эксплуатации.

#### РАЗДЕЛ 8. ТРЕБОВАНИЯ К ОБЪЕМУ И/ИЛИ СРОКУ ПРЕДОСТАВЛЕНИЯ ГАРАНТИЙ

Гарантийный срок – 12 месяцев с даты ввода в эксплуатацию, но не более 18 месяцев с даты продажи заводом изготовителем.

Срок службы оборудования определяется ресурсами примененных деталей и узлов, входящих в состав оборудования, согласно эксплуатационной документации на них.

#### РАЗДЕЛ 9. ТРЕБОВАНИЯ ПО РЕМОНТОПРИГОДНОСТИ

Обеспечение ремонтной пригодности, в том числе технологичности при ТО и ремонте сборочных единиц должны соответствовать требованиям нормативно-технической документации для сборочных единиц, входящих в состав оборудования.

#### РАЗДЕЛ 10. ТРЕБОВАНИЯ К ОБСЛУЖИВАНИЮ

Техническое обслуживание оборудования должно производиться в соответствии с нормативно-технической документацией для сборочных единиц и узлов, входящих в состав оборудования.

#### **РАЗДЕЛ 11. ЭКОЛОГИЧЕСКИЕ ТРЕБОВАНИЯ**

Оборудование подлежит утилизации после выработки полного ресурса, согласно норм и правил, установленных на территории РК.

#### **РАЗДЕЛ 12. ТРЕБОВАНИЯ ПО БЕЗОПАСНОСТИ**

Согласно требованиям промышленной безопасности РК

#### **РАЗДЕЛ 13. ТРЕБОВАНИЯ К КАЧЕСТВУ И КЛАССИФИКАЦИЯ ОБОРУДОВАНИЯ**

Поставщик обеспечивает поставку оборудования в технически исправном состоянии без дефектов изготовления.

При поставке оборудования Поставщик обязан провести комплекс работ, включающий проверку, настройку и испытания оборудования с целью обеспечения его проектных параметров и режимов.

#### **РАЗДЕЛ 14. ТЕХНИЧЕСКОЕ СОПРОВОЖДЕНИЕ СТАНДАРТНОГО ПРОМЫШЛЕННОГО ОБОРУДОВАНИЯ**

Особых требований не предусмотрено

#### **РАЗДЕЛ 15. ДОПОЛНИТЕЛЬНЫЕ (ИНЫЕ) ТРЕБОВАНИЯ**

Дополнительных требований не предусмотрено

#### **РАЗДЕЛ 16. ТРЕБОВАНИЯ К КОЛИЧЕСТВУ И СРОКУ (ПЕРИОДИЧНОСТИ) ПОСТАВКИ**

Количество – 8 шт.

#### **РАЗДЕЛ 17. ТРЕБОВАНИЕ К ФОРМЕ ПРЕДСТАВЛЯЕМОЙ ИНФОРМАЦИИ**

Паспорт, руководство по эксплуатации, каталог запасных частей должны быть на русском языке на бумажном носителе.

#### **РАЗДЕЛ 18. ПЕРЕЧЕНЬ ПРИНЯТЫХ СОКРАЩЕНИЙ**

№ п/п	Сокращение	Расшифровка сокращения

#### **РАЗДЕЛ 19. ПЕРЕЧЕНЬ ПРИЛОЖЕНИЙ**

№ п/п	Наименование приложения	Кол-во страниц