

№	Наименование	Ед. изм.	Количество	Цена за ед., выделенная для закупки, тенге, без НДС	Сумма, выделенная для закупки, тенге, без НДС
1	Трубозаворот РТ-1200	шт.	8	3 500 000,00	28 000 000,00

Техническое задание		
1	Полное наименование ТРУ:	Трубозаворот РТ-1200
2	Техническая спецификация ТРУ:	Согласно технической спецификации (см. ниже)
3	Срок поставки:	В течение 15 (пятнадцати) календарных дней с момента получения письменной заявки от Заказчика.
4	Условия оплаты:	По факту поставки в течение 20 (двадцати) рабочих дней.
5	Место поставки:	УБР м. Буденовское и/или Инкай (Республика Казахстан, Туркестанская область, Сузакский район)
<p>Договор вступает в силу со дня его подписания уполномоченными лицами сторон.  Договор подписывается Исполнителем в течение 5 рабочих дней с момента подписания Заказчиком Договора.</p> <p><b>Ценовые предложения принимаются по адресу:</b>  РК, г. Алматы, ул. Богенбай батыра, д.156/2,  ТОО «СП «Русбурмаш-Казахстан»,  тел.8/727/339-80-65, e-mail: info@rbm.kz,</p> <p><b><u>Требования к потенциальному Поставщику при составлении Ценового предложения (ЦП):</u></b></p> <p>1. ЦП потенциальных поставщиков должны содержать сведения:  а) места регистрации и нахождения, свидетельство о регистрации, БИН и банковские реквизиты, номер телефона и e-mail;  б) место поставки товаров (оказание услуг);  в) цену с указанием сведений о включенных в нее расходах.  г) <b>указать в ценовом предложении страну происхождения товара.</b></p> <p>2. Условия поставки товаров (оказание услуг/выполнения работ), содержащиеся в ценовом предложении сведения должны соответствовать условиям, содержащимся в объявлении об осуществлении закупок товаров, работ и услуг способом запроса ценовых предложений.</p>		

# Техническая спецификация

## РАЗДЕЛ 1. ОБЩИЕ СВЕДЕНИЯ

### Подраздел 1.1 Наименование

Труборазворот РТ 1200 2М (или эквивалент).

### Подраздел 1.2 Сведения о новизне

1. Оборудование должно быть новым, ранее не использованным, не эксплуатируемым.
2. Технические характеристики оборудования, подтверждающие его новизну:
  - наличие паспорта, оформленного в соответствии с ГОСТ 2.610-2006.
  - наличие таблички на корпусе, указывающей наименование изделия, заводской номер и дату выпуска. Год выпуска оборудования не ранее 2016года.
3. Внешний вид оборудования – отсутствие изломов, трещин и других нарушений, отсутствие признаков коррозии, качественная окраска, отсутствие следов эксплуатации.

## РАЗДЕЛ 2. ОБЛАСТЬ ПРИМЕНЕНИЯ

Труборазворот РТ 1200 2М(или эквивалент) предназначен для свинчивания и развинчивания бурового инструмента в составе буровой установки БПУ 1200МР. Обеспечивает работу с бурильными трубами диаметром 43; 55; 63,5; 7 и 85 мм, а также утяжелёнными бурильными трубами (УБТ) диаметром 57; 73; 89 и 108 мм.

## РАЗДЕЛ 3. УСЛОВИЯ ЭКСПЛУАТАЦИИ

Труборазворот РТ 1200 2М(или эквивалент) обеспечивает нормальную работу при следующих условиях внешней среды:

- температуре окружающего воздуха от минус 40 до плюс 40°С;
- относительной влажности воздуха до 98 % при 25°С;
- высоте над уровнем моря до 1000 м.

## РАЗДЕЛ 4. ТЕХНИЧЕСКИЕ ТРЕБОВАНИЯ

### Подраздел 4.1 Основные параметры и размеры

Габариты, мм	885x495x715
Масса (без вилок), кг	255

### Подраздел 4.2. Основные технико-экономические и эксплуатационные показатели

Максимальный крутящий момент, даН·м	400
Частота вращения водила, с <sup>-1</sup> (мин <sup>-1</sup> )	1,33(80)
Время свинчивания и развинчивания, с	4-5
Масса удерживаемого груза, т, не более	16,0
Диаметр проходного отверстия, мм: с центратором/без центратора	155/205
Тип электродвигателя	Фланцевый 4АМС100 4УЗ
Мощность двигателя, кВт	3,2
Частота вращения, с <sup>-1</sup> (мин <sup>-1</sup> )	22,8(1390)

### Подраздел 4.3. Требования по надежности

Труборазворот РТ 1200 2М(или эквивалент) должен отвечать требованиям надёжности и сохранять эксплуатационные характеристики в регламентные межремонтные периоды, определённые заводом-изготовителем.

### Подраздел 4.4. Требования к конструкции, монтажно-технические требования

Труборазворот РТ-1200-2М - состоит из рамы 9, вращателя 8, электродвигателя 5, водила 1, промежуточного корпуса 6, крышки редуктора 7, центратора 3, комплекта подкладных 4 и ведущих 2 вилок.

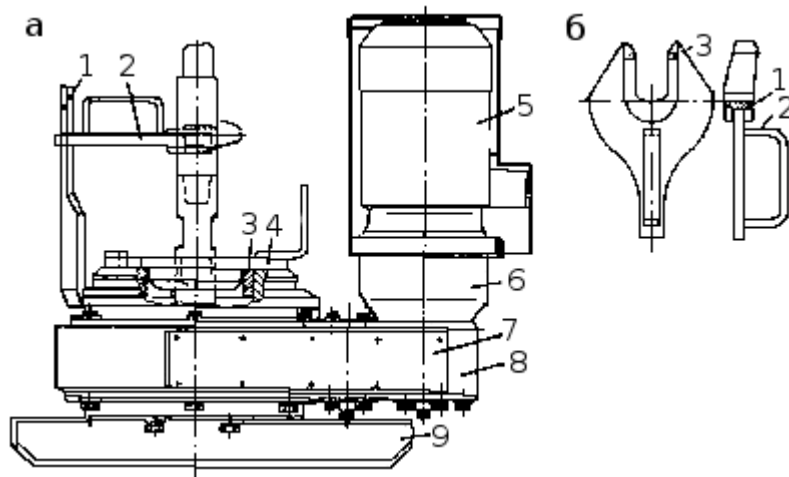


Схема труборазворота РТ-1200-2М: а — труборазворот; б — ведущая вилка.

Вращатель и электродвигатель, закрытый защитным кожухом, закреплены на опорной раме труборазворота. Вращатель представляет собой редуктор, в корпусе которого выполнено центральное отверстие диаметром 205 мм, предназначенное для прохождения бурового снаряда в процессе бурения и во время проведения спуско-подъемных операций. В отверстии установлен центратор, ограничивающий радиальное перемещение бурового инструмента и служащий опорой для подкладных вилок.

#### Подраздел 4.5. Требования к материалам и комплектующим оборудованию

Материалы, узлы и комплектующие насоса должны быть качественными, безусловно новыми, не бывшими в эксплуатации. Гарантийный срок эксплуатации должен быть не менее срока, установленного заводом-изготовителем.

#### Подраздел 4.6. Требования к стабильности параметров при воздействии факторов внешней среды

Труборазворот РТ 1200 2М(или эквивалент) должен быть устойчив к агрессивной среде, воздействию внешних природных факторов окружающей среды (солнце, снег, дождь, град и т.п.).

#### Подраздел 4.7. Требования к электропитанию

Наименование показателей	Значение
Род тока	Переменный трехфазный
Номинальное линейное напряжение, В	400
Номинальная частота переменного тока, Гц	50

#### Подраздел 4.8 Требования к контрольно-измерительным приборам и автоматике

Требований нет. КИП не используется

#### Подраздел 4.9 Требования к комплектности

##### Комплект поставки станка

Наименование	Кол-во
Труборазворот РТ 1200 2М(или эквивалент) в сборе	1 шт.

#### Подраздел 4.10 Требования к маркировке

Труборазворот РТ 1200 2М(или эквивалент) и его составные части имеют таблички, содержащие наименование предприятия-изготовителя, условное обозначение и заводской номер.

#### Подраздел 4.11 Требования к упаковке

Упаковка должна защитить электроагрегат от климатических факторов (дождя, снега, повышенной влажности), а также защищать от механических повреждений, которые могут возникнуть в процессе транспортировки.

## РАЗДЕЛ 5. ТРЕБОВАНИЯ ПО ПРАВИЛАМ ПРИЕМКИ

При приёмке осуществляется проверка комплектности поставки и соответствие требованиям настоящего ТЗ, с подписанием акта приёма-передачи.

Поставщик обязан предоставить следующие документы:

- инструкция по эксплуатации
- паспорт на оборудование;
- протокол заводских испытаний;
- сертификат соответствия ГОСТ РК,
- гарантийное письмо от завода изготовителя о подтверждении полномочий продавца по осуществлению поставки оборудования и другие сопроводительные документы, передающиеся при передаче оборудования покупателю.

## РАЗДЕЛ 6. ТРЕБОВАНИЯ К ТРАНСПОРТИРОВАНИЮ

Транспортирование должно производиться:

- 1) железнодорожным транспортом на любые расстояния и с любой скоростью;
- 2) автомобильным транспортом по шоссе на расстояние до 1000 км со скоростью до 60 км/ч;
- 3) автомобильным транспортом по улучшенным грунтовым дорогам на расстояние до 500 км со скоростью до 30 км/ч;
- 4) авиационным транспортом на любые расстояния с любой скоростью без ограничения высоты в герметизированном отсеке;

Оборудование должно транспортироваться в закрытом транспорте (железнодорожных вагонах, контейнерах, автомашинах с тентами и т.п.) при температуре окружающего воздуха от минус 50 до плюс 50°C и относительной влажности воздуха до 80 %.

При транспортировании всеми видами транспорта оборудование должно быть надежно закреплено на транспортных средствах с целью предотвращения его перемещений при движении транспорта.

При погрузочно-разгрузочных работах применять общепромышленные такелажные и грузоподъемные средства.

По окончании погрузочных работ проверить правильность и надежность крепления оборудования.

При погрузочно-разгрузочных работах соблюдать правила техники безопасности.

## РАЗДЕЛ 7. ТРЕБОВАНИЯ К ХРАНЕНИЮ

Указания по хранению:

- условия хранения оборудования – 2 (С) по ГОСТ 15150-69.

**ЗАПРЕЩАЕТСЯ** совместное хранение оборудования с веществами, вызывающими коррозию металлических частей и повреждение электрической изоляции (химикаты, кислоты, электролит, легковоспламеняющиеся жидкости и др.).

Хранение оборудования может быть кратковременным до одного месяца и длительным до одного года.

Указания по консервации:

- при длительном хранении оборудование подвергается консервации.

Оборудование перед отправкой с предприятия-изготовителя, перед установкой на склад для длительного хранения, а также в случае перерыва в работе свыше одного месяца должна быть законсервирована.

Срок действия консервации 1 год, после чего оборудование переконсервируется.

Переконсервация состоит в том, что оборудование расконсервируется, а затем вновь консервируется.

- консервация должна проводиться в помещении при температуре окружающего воздуха от плюс 5 до плюс 35°C и относительной влажности не выше 70 %.

Указания по расконсервации:

- расконсервация оборудования производится при вводе в эксплуатацию, по истечении срока консервации во время хранения и при переводе из режима хранения в режим эксплуатации.

## **РАЗДЕЛ 8. ТРЕБОВАНИЯ К ОБЪЕМУ И/ЛИ СРОКУ ПРЕДОСТАВЛЕНИЯ ГАРАНТИЙ**

Гарантийный срок – 12 месяцев с даты ввода в эксплуатацию, но не более 18 месяцев с даты продажи заводом изготовителем.

Срок службы оборудования определяется ресурсами примененных деталей и узлов, входящих в состав оборудования, согласно эксплуатационной документации на них.

## **РАЗДЕЛ 9. ТРЕБОВАНИЯ ПО РЕМОНТОПРИГОДНОСТИ**

Обеспечение ремонтпригодности, в том числе технологичности при ТО и ремонте сборочных единиц должны соответствовать требованиям нормативно-технической документации для сборочных единиц, входящих в состав оборудования.

## **РАЗДЕЛ 10. ТРЕБОВАНИЯ К ОБСЛУЖИВАНИЮ**

Техническое обслуживание оборудования должно производиться в соответствии с нормативно-технической документацией для сборочных единиц и узлов, входящих в состав оборудования.

## **РАЗДЕЛ 11. ЭКОЛОГИЧЕСКИЕ ТРЕБОВАНИЯ**

Оборудование подлежит утилизации после выработки полного ресурса, согласно норм и правил, установленных на территории РК.

## **РАЗДЕЛ 12. ТРЕБОВАНИЯ ПО БЕЗОПАСНОСТИ**

Согласно требованиям промышленной безопасности РК

## **РАЗДЕЛ 13. ТРЕБОВАНИЯ К КАЧЕСТВУ И КЛАССИФИКАЦИЯ ОБОРУДОВАНИЯ**

Поставщик обеспечивает поставку оборудования в технически исправном состоянии без дефектов изготовления.

При поставке оборудования Поставщик обязан провести комплекс работ, включающий проверку, настройку и испытания оборудования с целью обеспечения его проектных параметров и режимов.

## **РАЗДЕЛ 14. ТЕХНИЧЕСКОЕ СОПРОВОЖДЕНИЕ СТАНДАРТНОГО ПРОМЫШЛЕННОГО ОБОРУДОВАНИЯ**

Особых требований не предусмотрено

## **РАЗДЕЛ 15. ДОПОЛНИТЕЛЬНЫЕ (ИНЫЕ) ТРЕБОВАНИЯ**

Дополнительных требований не предусмотрено

## **РАЗДЕЛ 16. ТРЕБОВАНИЯ К КОЛИЧЕСТВУ И СРОКУ (ПЕРИОДИЧНОСТИ) ПОСТАВКИ**

Количество – 8 шт.

## **РАЗДЕЛ 17. ТРЕБОВАНИЕ К ФОРМЕ ПРЕДСТАВЛЯЕМОЙ ИНФОРМАЦИИ**

Паспорт, руководство по эксплуатации, каталог запасных частей должны быть на русском языке на бумажном носителе.